

**Dům s pečovatelskou službou Planá nad Lužnicí,  
okres Tábor, příspěvková organizace**

Zákostelní 661, Planá nad Lužnicí

# VÝROČNÍ ZPRÁVA ROK 2016



V Plané nad Lužnicí dne 5.1.2017

Zpracovala: Mgr. Tereza Jindrová

## **OBSAH**

- I. O organizaci
- II. Pečovatelská služba
- III. Bytový fond
- IV. Pracovníci DPS
- V. Statistické přehledy
- VI. Aktivity
- VII. Hodnocení kvality poskytovaných služeb
- VIII. Finanční hospodaření organizace
- IX. Poděkování

## **I. O organizaci**

Dům s pečovatelskou službou je příspěvkovou organizací města Planá nad Lužnicí.

Hlavním předmětem činnosti organizace je poskytování pečovatelské služby na území města Planá nad Lužnicí v domácnostech uživatelů a ve dvou pečovatelských domech a hospodaření s bytovým fondem.

Organizace je členem Asociace poskytovatelů sociálních služeb ČR.

## **II. Pečovatelská služba**

Dům s pečovatelskou službou Planá nad Lužnicí je registrovaným poskytovatelem pečovatelské služby dle zákona č. 108/2006 Sb., o sociálních službách, v platném znění.

Posláním pečovatelské služby je poskytovat seniorům a osobám se sníženou soběstačností pomoc, podporu a péči tak, aby jim bylo umožněno vést co nejdéle důstojný život ve vlastních domácnostech.

Pečovatelská služba poskytuje tyto základní činnosti:

- pomoc při zvládnání běžných úkonů péče o vlastní osobu
- pomoc při osobní hygieně nebo poskytnutí podmínek pro osobní hygienu
- poskytnutí stravy nebo pomoc při zajištění stravy
- pomoc při zajištění chodu domácnosti

- zprostředkování kontaktu se společenským prostředím

Součástí nabízených služeb je i základní sociální poradenství.

Služba usiluje o naplňování těchto cílů:

1. Umožnit uživatelům zachovat si v maximální možné míře svůj dosavadní způsob života.
2. Motivovat a podporovat uživatele k aktivitě a sociálnímu začleňování.
3. Poskytovat službu na základě znalosti potřeb a přání uživatele.
4. Poskytovat službu v souladu se standardy kvality.

Cílovou skupinou služby jsou osoby starší 18ti let, které mají sníženou soběstačnost z důvodu věku, chronického onemocnění, nebo zdravotního postižení a rodiny s dětmi v případě narození trojčat do 4 let věku dětí.

Pečovatelská služba je poskytována v pracovní dny v čase od 7:00 do 15:30 hodin.

Maximální okamžitá kapacita služby jsou 4 uživatelé – tzn., že v jeden okamžik jsme schopni se postarat o tento počet uživatelů. Zajišťujeme péči zhruba 80ti seniorům z Plané.

V roce 2016 se organizace soustředila na rozvoj služby prostřednictvím následujících činností:

- renovací technického zařízení – mandl
- rekonstrukcí balkónů na budově Za Rybníkem
- instalací automatických vstupních dveří v budově Zákostelní
- zvyšováním odbornosti pracovníků dalším vzděláváním
- zakoupením dvou invalidních vozíků pro potřeby pečovatelské služby
- rekonstrukcí 12ti koupelen v budově Zákostelní
- dalšími drobnými opravami a zvelebováním obou budov

### **III.Bytový fond**

Bytový fond organizace čítá dohromady 51 bytů ve dvou budovách. První budova se nachází na adrese Zákostelní č.p. 661, druhá Za Rybníkem č.p. 804.

Žadatelem o byt v domě s pečovatelskou službou může být jen osoba, která pobírá starobní důchod nebo důchod pro invaliditu II. a III. stupně. Další podmínkou je trvalý pobyt žadatele v Plané nad Lužnicí nebo v okrese Tábor.

Při hodnocení jednotlivých žádostí se zohledňuje sociální situace žadatele, potřeba pečovatelské služby, zdravotní stav, současné bytové podmínky, doporučení lékaře apod. Každá žádost je bodově ohodnocena a posouzena individuálně. O přidělení bytu rozhoduje Rada Města Planá nad Lužnicí na základě doporučení vedoucí DPS.

Naším hlavním cílem je přidělování bytů osobám, jejichž situace vyžaduje pomoc druhé osoby při péči o vlastní osobu.

## DPS Zákostelní 661



**Historie:** Budova se začala stavět v roce 1984. Stavba trvala 7 let. Náklady na stavbu se vyšplhaly cca na 20mil. Kč. V prosinci roku 1991 se do budovy začali stěhovat první nájemníci. Ve svém počátku měla budova 36 bytů. O několik let později byly stavebními úpravami vytvořeny 2 byty navíc. V současné době budova disponuje 38 byty. Z toho je 9 bytů 1+1, určených především pro manželské páry nebo jiné blízké příbuzné a 29 bytů 1+0 určených pro jednotlivce. Součástí každého bytu je kuchyňská linka, koupelna s WC, balkon. Byt 1+0 včetně balkonu má velikost 32,62 m<sup>2</sup>, byt 1+1 je o velikosti 54,41m<sup>2</sup>. V roce 2012 došlo k výrazné rekonstrukci čítající výměnu oken, balkónových dveří a zateplení celé budovy.

**Nájemné** se hradí společně se zálohami na energie: teplo a teplou vodu, vodu, úklid společných prostor, STA a osvětlení společných prostor. Každý byt má svůj elektroměr, zálohy na elektřinu si platí nájemce bytu sám přímo dodavateli. Od počátku roku 2015 jsou v každém bytě, v souladu s platnou legislativou, instalovány měřiče tepla.

V přízemí DPS je prostorná klubovna, kterou někteří nájemníci využívají k polednímu obědu. Téměř každé

odpoledne se zde senioři scházejí k popovídání nebo jiné zábavě. Klubovna je využívána i k dalším setkáváním nebo školením.

V přízemí DPS se nachází pracovna pečovatelek. Součástí pracovny je prádelna, kde se pere prádlo uživatelů pečovatelské služby. Je zde i mandl, který se používá především na ložní prádlo a jiné větší textilie.

Kancelář vedoucí se nachází ve 2. patře. Ve 2. patře je také středisko osobní hygieny, které je svými proporcemi uzpůsobeno uživatelům, kteří mají problém s mobilitou a sprchování ve vlastních bytech je pro ně problematické. S pomocí pečovatelky mohou středisko využívat.

## DPS Za Rybníkem 804

**Historie:** Druhá budova DPS je z roku 2004. Najdeme v ní 13 bezbariérových bytů ve 4 patrech s výtahem. Z 13 bytů je jich 9 dvoupokojových, 4 jednopokojové. Kromě bytu v přízemí má každý balkon. Byt v přízemí má oproti tomu samostatný sklep, ostatní byty sklepní kóji. Byt v přízemí (včetně



sklepu) má velikost 57,8m<sup>2</sup> (velikost sklepu: 5,75 m<sup>2</sup>). Byt 1+0 včetně sklepní kóje má velikost 53,548 m<sup>2</sup> (velikost sklepní kóje: 1,754 m<sup>2</sup>). Byt 1+1 včetně sklepní kóje má velikost 63,108 m<sup>2</sup> (velikost sklepní kóje: 1,754 m<sup>2</sup>). Jednotlivec v menším bytě platí měsíčně včetně záloh na energie (kromě elektřiny) orientačně 3600,-, jednotlivec ve větším bytě cca 4200,-. V přízemí budovy se nachází pracovna (zázemí) pečovatelek a další místnost s koupelnou, kterou lze v případě potřeby

využit jako evakuační byt. Od počátku roku 2015 jsou v každém bytě, v souladu s platnou legislativou, instalovány měřiče tepla.

### **Bytová situace v DPS Zákostelní v roce 2016**

Během roku došlo k ukončení sedmi nájemních smluv. Z toho 4 z důvodu úmrtí nájemníků, 3 nájemníci se odstěhovali kvůli zhoršenému zdravotnímu stavu do domovů pro seniory.

### **Bytová situace v DPS Za Rybníkem v roce 2016**

V roce 2016 došlo v DPS Za Rybníkem k ukončení jedné nájemní smlouvy z důvodu úmrtí.

### **Opravy v budovách**

V roce 2016 došlo k rekonstrukci balkónů v 5. patře budovy Za Rybníkem. Cena opravy se vyšplhala na 60tis Kč.

Po 13 letech svého provozu se rozsáhlé renovace dočkal mandl využívaný v pečovatelské službě za cenu 26 tis. Kč.

V srpnu 2016 došlo k velké havárii vodovodního potrubí v budově Zákostelní, která si vyžádala opravu v bytech č.12, 24 a 33.

V červenci začala rekonstrukce koupelen a rozvodů vody v budově Zákostelní. V první etapě bylo zrekonstruováno celkem 12 koupelen – v bytech 1,2,3,13,14,15,34,35,36,25,26, a 27. Rekonstrukce byla dokončena v měsíci září. Náklady na rekonstrukci neslo Město Planá n.L.



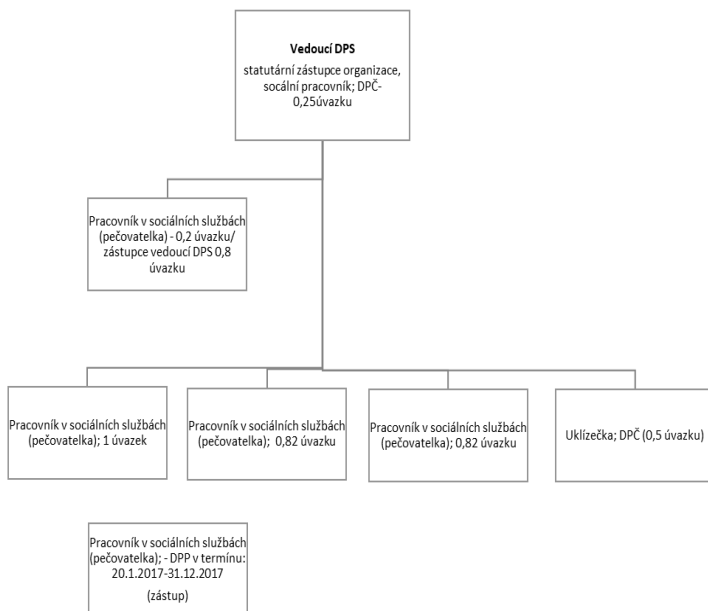
V prosinci 2016 proběhla významná rekonstrukce ve smyslu instalace nových automatických dveří v budově Zákostelní. Náklady činily 150tis. Kč.

#### **IV. Pracovníci DPS**

- Řízení organizace v roce 2016 zabezpečovala pracovnice na 0,8 úvazku.
- Sociální práci pro organizaci vykonávala pracovnice na dohodu o pracovní činnosti.
- Přímoú péči o uživatele služby zajišťovaly 4 pracovnice, z čehož jedna pracovala na 1,0 úvazku, dvě na 0,81 úvazku a jedna na 0,2 úvazku.
- Úklid budov zajišťovala pracovnice na 0,5 úvazku.
- Prostřednictvím dohody o provedení práce byla zajištěna zástupnost pečovatelek v době dovolených.
- Údržbářské a drobné opravárenské práce jsou zajišťovány prostřednictvím Technických služeb Planá nad Lužnicí nebo externími dodavateli.
- Zpracování účetnictví organizace prováděla externí pracovnice, mzdové účetnictví provádí ZVAS Tábor.
- Pracovní doba pracovníků je rovnoměrně rozdělena od pondělí do pátku.

- Pracovníci vykonávající činnost dle zákona č.108/2006 Sb., o sociálních službách, řádně absolvovali povinné vzdělávání v rozsahu minimálně 24 hodin za rok.

## Organizační zajištění – pracovní pozice



## V. Statistické přehledy

V roce 2016 využilo pečovatelskou službu celkem 83 uživatelů, tj. o deset více než v předchozím roce. Z toho bylo 61 žen a 22 mužů.

Průměrný věk klientů byl 80 let, což je o jeden rok víc než v předchozím roce. Nových smluv o poskytování

služby bylo uzavřeno 20, což je o 8 více než v předchozím roce. Ukončeno bylo celkem 12 smluv – o 1 více než v předchozím roce. Nejčastěji byly smlouvy ukončovány z důvodu úmrtí – v 6ti případech. Dalším důvodem bylo odstěhování uživatelů (resp. odchodu do pobytového zařízení s celodenní péčí).

## Výnosy za provedenou péči v jednotlivých měsících v roce 2016

Měsíc	Cena
1/2016	29 089,75 Kč
2/2016	26 708,06 Kč
3/2016	30 309,08 Kč
4/2016	31 238,87 Kč
5/2016	31 323,74 Kč
6/2016	31 274,77 Kč
7/2016	27 160,14 Kč
8/2016	30 888,94 Kč
9/2016	32 697,16 Kč
10/2016	30 296,54 Kč
11/2016	30 511,83 Kč
12/2016	31 490,67 Kč
<b>Celkem</b>	<b>362 989,56 Kč</b>

## Průměrný příjem od uživatelů

Měsíc	Celkový příjem	Počet klientů	Prům. příjem
1/2016	29 090 Kč	60	485 Kč
2/2016	26 708 Kč	56	477 Kč
3/2016	30 309 Kč	60	505 Kč
4/2016	31 239 Kč	63	496 Kč
5/2016	31 324 Kč	61	514 Kč
6/2016	31 275 Kč	58	539 Kč
7/2016	27 160 Kč	58	468 Kč

8/2016	30 889 Kč	60	515 Kč
9/2016	32 697 Kč	66	495 Kč
10/2016	30 297 Kč	63	481 Kč
11/2016	30 512 Kč	62	492 Kč
12/2016	31 491 Kč	64	492 Kč

## Pečovatelská služba zdarma

Pečovatelská služba se poskytuje ZDARMA účastníkům odboje a pozůstalým manželům (manželkám) po účastnících odboje starším 70 let, podle zákona č. 255/1946 Sb, dále osobám podle zákona č. 87/1991 a zákona č. 119/1990 Sb.

*V roce 2016 byla poskytnuta tato péče zdarma v přepočtu za 30.257 Kč.*

## Poskytnuté úkony pečovatelské služby v roce 2016

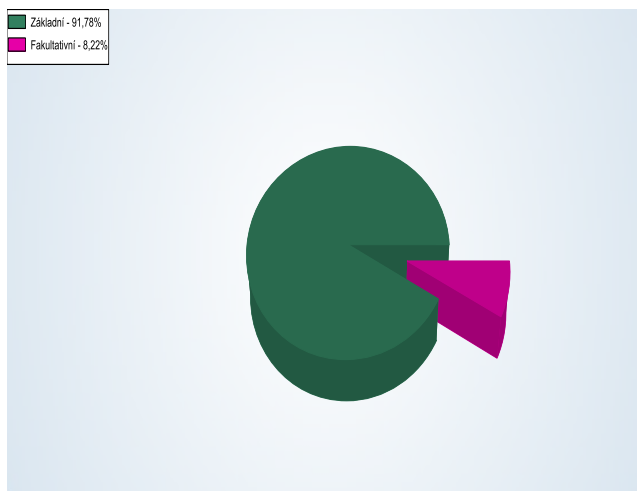
Vydání oběda	3 999,00	15 996,00 Kč
Dovoz nebo donáška jídla	2 993,00	44 895,00 Kč
Běžný úklid a údržba domácnosti	1 539,49	153 948,97 Kč
Praní a žehlení osobního a ložního prádla, popřípadě jeho drobné opravy	1 136,90	56 832,00 Kč
Zapůjčení jídlonosiče	758,00	3 790,00 Kč
Přemývání jídlonosiče	462,00	2 310,00 Kč
Běžné nákupy a pochůzky	375,92	30 081,59 Kč
Dohled nad uživatelem	240,25	19 220,03 Kč
Kopírování písemností	193,00	193,00 Kč
Dovoz nebo donáška jídla pro další osobu v domácnosti	183,00	2 745,00 Kč
Pomoc při úkonech osobní hygieny	119,00	9 519,91 Kč
Pomoc a podpora při podávání jídla a pití	100,40	8 031,73 Kč
Pochůzka	72,17	5 773,46 Kč
Žehlení nebo mandlování prádla	36,60	1 464,00 Kč

Administrativní pomoc	35,33	2 826,70 Kč
Praní značně znečištěného osobního a ložního prádla	27,50	1 650,00 Kč
Péče o domácí zvíře	18,50	1 480,06 Kč
Praní prádla bez žehlení ve středisku PS	13,60	544,00 Kč
Doprovázení dospělých do školy, školského zařízení, zaměstnání, k lékaři, na orgány veřejné moci a instituce poskytující veřejné sl. a dopr. zpět	13,17	1 053,34 Kč
Jídelníček	8,00	8,00 Kč
Pomoc při základní péči o vlasy a nehty	7,17	573,44 Kč
Příprava a podání jídla a pití	0,67	53,33 Kč
<b>Celkem okresek:</b>		<b>362 989,56 Kč</b>

## Výnosy za základní a fakultativní činnosti

Základní činnosti: 333.161,76 Kč

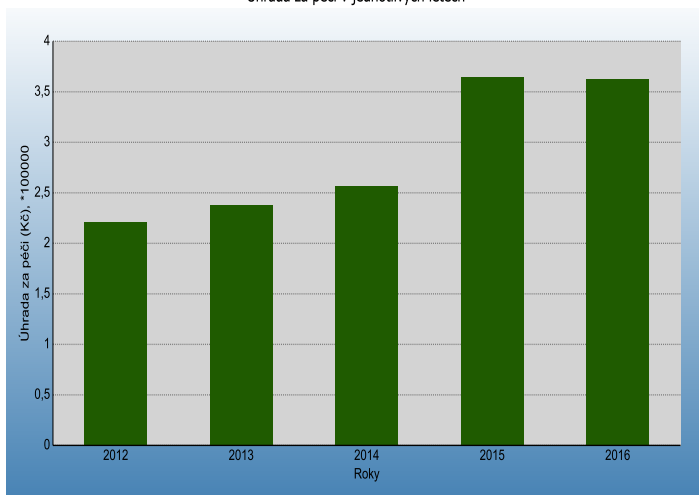
Fakultativní činnosti: 29.827,80 Kč



## Výnosy pečovatelské služby v letech 2012 – 2016

Rok	Celkem
2012	220 701 Kč
2013	238 368 Kč
2014	256 924 Kč
2015	365 054 Kč
2016	362 990 Kč

Úhrada za péči v jednotlivých letech



## VI. Aktivity

Již tradičně se v pečovatelském domě pořádají pravidelná setkání. Těchto setkání se zúčastňují nejen naši uživatelé a nájemníci, ale také senioři z Plané.

**V květnu** jsme se sešli s obyvateli domů a uživateli pečovatelské služby u příležitosti oslavy Dne matek.

**V červenci** nás místní rybáři pozvali na velmi oblíbené **Posezení u rybníka**. Pochutnali jsme si na skvělém guláši, koláčích, zazpívali společně s kapelou rodiny Hýnových a poseděli v příjemném prostředí.

**V prosinci** se konala tradiční vánoční besídka, tentokrát v klubovně DPS. I když kapacita klubovny byla téměř naplněna, setkání to bylo příjemné a domáctější. Program zajistil dětský pěvecký sbor Notičky z MŠ Pohádka a plánský Strýctet, zaměstnanci štědře přispěli svým domácím vánočním cukrovím.

Další kulturní a obdobné aktivity, kterých se obyvatelé DPS rovněž rádi účastní, zajišťuje především kulturní referent města Planá nad Lužnicí. Jedná se například o pravidelné taneční večery, koncerty, oblíbený dechovkový festival, noc kostelů, představení loutkového divadla apod.



*Čerti v DPS.*



*Koupelna po rekonstrukci.*



## **VII. Hodnocení kvality poskytovaných služeb**

V roce 2017 jsme úspěšně prošli kontrolou plnění registračních podmínek Jihočeského kraje.

V prosinci jsme podstoupili finanční kontrolu městského úřadu.

### **Každoroční dotazníkové šetření za účelem zjišťování spokojenosti s poskytovanou službou v roce 2016**

V měsíci říjnu 2016 probíhalo mezi uživateli služby, jejími pracovníky i nezávislou veřejností dotazníkové šetření za účelem zjišťování spokojenosti s kvalitou služby, jejími pracovníky a dostupností služby

#### Závěr šetření:

Z dotazníkového šetření vyplynulo, že naprostá většina uživatelů hodnotí pečovatelskou službu i pracovníky pozitivně, s jejich prací je spokojená. O rozšíření služby uživatelé služby spíše nejeví zájem. Podobný názor má i veřejnost, která současnou nabídku služby považuje za dostatečnou. Místem pro zlepšování služby je kvalita poskytované stravy a informovanost veřejnosti o službě. O rozšíření služby je vhodné uvažovat do budoucna.

## **Opatření za účelem zkvalitnění poskytované služby**

Pečovatelská služba přijímá na základě zjištěných výsledků výzkumu příslušná opatření za účelem zkvalitnění poskytované služby:

- 1) V roce 2017 se zaměříme na zlepšování kvality stravy ve spolupráci s dodavatelem stravy, popř. zvážíme změnu dodavatele. Dále budeme přehodnocovat potřebu péče u jednotlivých uživatelů (jejich nepříznivou sociální situaci, spolupráce s rodinou) a zvažovat možnosti rozšíření časové a místní dostupnosti služby.
- 2) Nadále budeme zkvalitňovat službu pravidelným vzděláváním pracovníků, vzájemnými diskusemi a řešením aktuálních problémů, modernizací zařízení, revizemi standardů kvality i metodickými postupy, kterými se při poskytování služby řídíme. Jsme otevřeni názorům a připomínkám našich uživatelů i ostatní veřejnosti.

## VIII. Finanční hospodaření organizace

<b>Rok 2016</b>	<b>Výnosy</b>
Příspěvek zřizovatele	1.271.000,-
Výnosy za poskytnuté úkony	336.549,-
Dotace MPSV	740.200,-
Ostatní:	222.840,11
<b>Celkem</b>	<b>2.570.589,11,-</b>

### Hospodaření s fondy

<b>Název fondu</b>	<b>Počáteční stav</b>	<b>Konečný stav</b>
FKSP	30.621,28	30.262,28
Investiční fond	382,10 Kč	382,10 Kč
Rezervní fond	84.738,64 Kč	58.314,64 Kč
Fond odměn	85.674Kč	85.674 Kč

## Přehled hospodaření

<b>Celkové náklady 2016:</b>	<b>2342806,03</b>
spotřeba materiálu	80633,85
spotřeba energie	7951
spotřeba jiných neskl. dodávek	90193
prodané zboží	1200
opravy a udržování	308899,45
cestovné	1209
náklady na reprezentaci	10523
ostatní služby	159850,73
mzdové náklady	1173916
zákonné sociální pojištění	366000
jiné sociální pojištění	4523
zákonné sociální náklady	25254
jiné sociální náklady	26200
náklady z drobného dlouh.majetku	77120
ostatní náklady z činnosti	1990
ostatní finanční náklady	7343
<b>CELKEM</b>	<b>2342806,03</b>

<b>Celkové výnosy 2016:</b>	<b>2570589,1</b>
výnosy z prodeje vl.výrobků	336549
výnosy z prodaného zboží	300
čerpání fondů	26424
ostatní výnosy z činnosti	196020
finanční výnosy	96,11
<b>výnosy z transferů</b>	<b>2011200</b>
<b>CELKEM</b>	<b>2570589,1</b>

## IX. Poděkování

Naše poděkování patří:

- vedení města Planá nad Lužnicí, a to především za podporu a vytvořené podmínky pro řádné fungování organizace,
- dodavatelům stravy – v roce 2016 Restaurace Maxim, MŠ Planá nad Lužnicí
- MŠ Pohádka a ZŠ Planá nad Lužnicí, plánskému Strýctetu za spolupráci na kulturních akcích pořádaných pro naše seniory,
- MUDr. Doudové a MUDr. Pastuchovi, na které se s důvěrou obracíme v případě zdravotních problémů našich nájemníků a uživatelů,
- Technickým službám Planá nad Lužnicí za spolupráci v oblasti poruch a zajišťování technického stavu budov DPS a údržby okolí DPS,
- Všem uživatelům pečovatelské služby a nájemníkům pečovatelských domů i jejich blízkým za jejich důvěru a vstřícnost při zajišťování záležitostí spojených s nájmy bytů a všech ostatních záležitostí a trpělivost při rekonstrukci koupelen.

Zvláštní poděkování patří pracovníkům organizace, a to především za jejich obětavé zvládnání náročné profese, ochotu, trpělivost a laskavý přístup k uživatelům služby.

*Chodba DPS Zákostelní*



*Přízemí DPS Zákostelní*





*Vstupní hala*

*Tříděný odpad*



*Knihovnička v klubovně*

## **Kontaktní údaje:**

Adresa:

**Dům s pečovatelskou službou Planá nad Lužnicí  
Zákostelní 661, 391 11 Planá nad Lužnicí**

Kontaktní osoba:

**Statutární zástupce organizace – Mgr. Tereza  
Jindrová, tel., mobil: 723470640**

**Marie Hovorková, mobil: 734 182 677**

Email: **dps@plananl.cz**